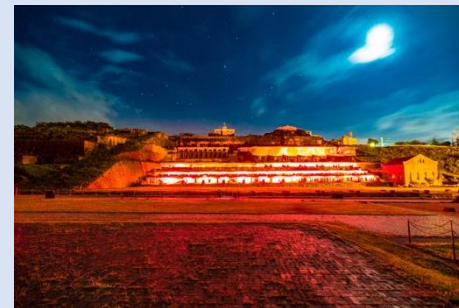




旬花集島

しゅんか しゅうとう



新潟県佐渡市
一般社団法人 佐渡観光交流機構

日本海側最大の離島

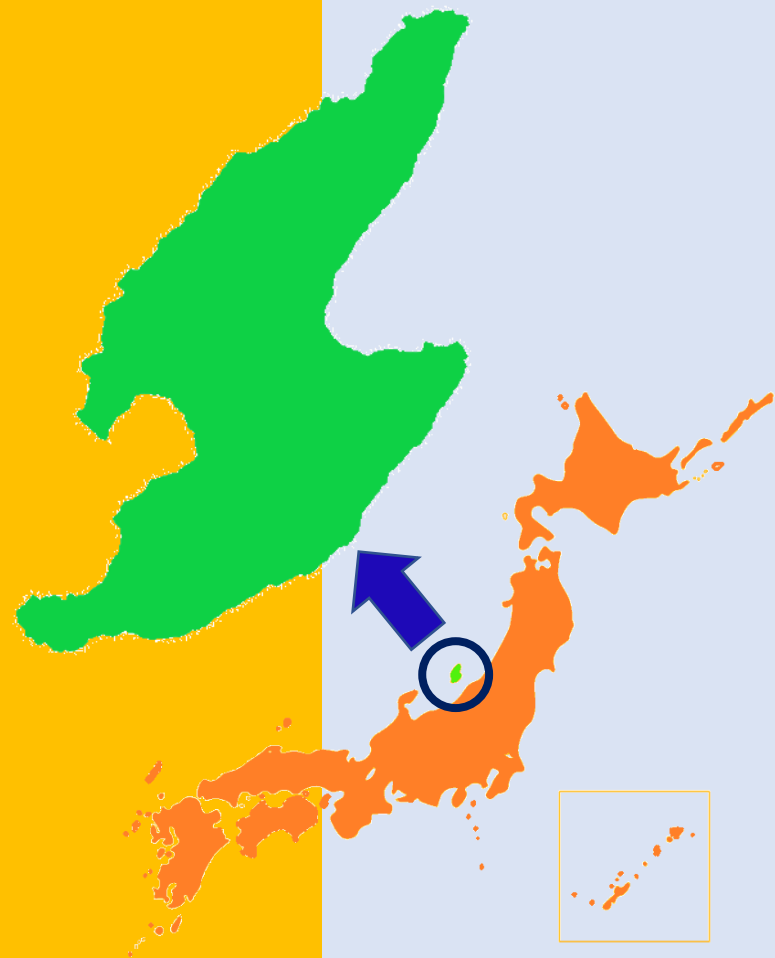
面積：855.33km²（東京23区 + 多摩地区の面積の約45%、大阪府の面積の約45%に相当）

海岸線周囲：280.6km（日本有数の長さ）

人口：51,023人（2022年8月末日 現在）

最高峰：金北山（1,172m）

湖：加茂湖（4.9km²：新潟県最大）



佐渡の気候

【夏】 周りが海で囲まれているため、本土側と比べると朝と夜の温度差は小さく、日中の最高気温も本土側に比べて1～2℃程度低く涼しい。

【冬】 対馬海流（暖流）が流れている影響から、新潟県の本土側に比べて気温が1～2℃程度高い。また降雪量は新潟市側とあまり変わらないものの北西の季節風の影響を受けやすい地域のため、積雪量は少ない

寒流と暖流：佐渡沖は**寒流（リマン海流）**と**暖流（対馬海流）**がぶつかることから・・・

暖流によって現れる**クロマグロ**、**カツオ**、**アオリイカ** など

寒流によって現れる**ブリ**、**スケソウダラ**、**ズワイガニ** など

佐渡沖に魚種の豊富な漁場が存在！！



ズワイガニ

寒ブリ

南蛮エビ

クロマグロ

牡蠣やサクラマス、銀鮭などの養殖も盛んな魚介の1丁目1番地が佐渡島！

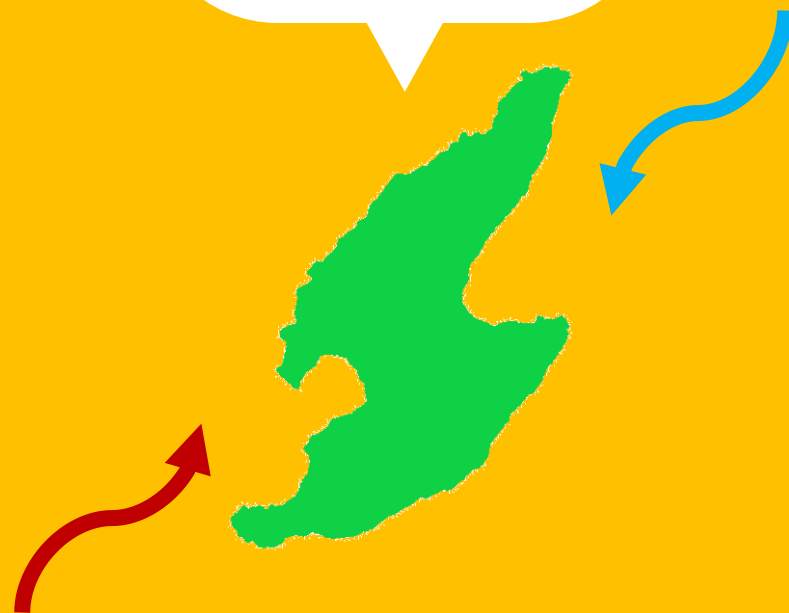
【特有の気候】：リンゴ栽培の南限、ミカン栽培の北限

風土を生かしブランド品種のおけさ柿やル・レクチェ、黒いダイヤと呼ばれるビオレ・ソリエス等多様なフルーツ栽培が行われています。また米どころでもあり、佐渡米の評価は高く新潟県内随一の質を誇ります。

最近では酪農加工品も人気で、佐渡牛は幻の肉として肉好きの間で知られ、また牛乳やバター、チーズなどもお取り寄せで大人気です。

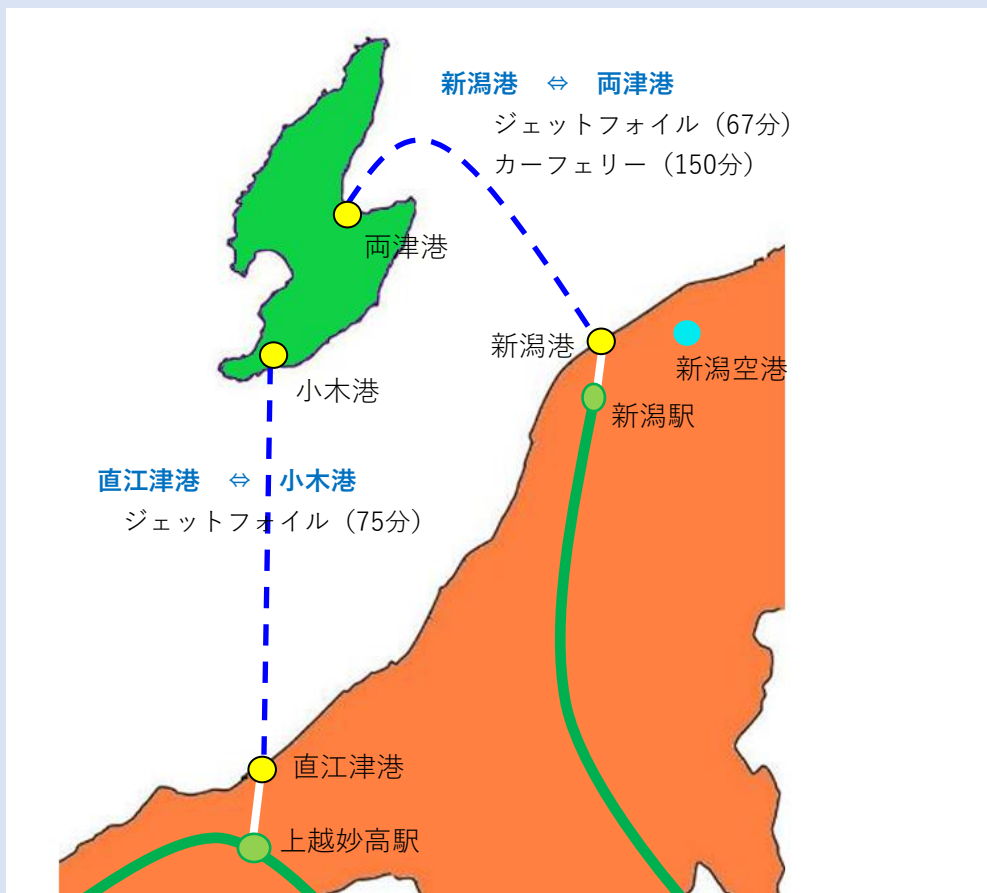
夏は涼しく

冬は暖かい



寒流と暖流の接点があり、その影響で新潟県本土側に比べ冬は気温が1～2度高く、夏は1～2度程度涼しい。

佐渡へのアクセス



直江津港 佐渡汽船ターミナル

J R 上越妙高駅 (東口) から (13.9km)	
連絡バス (約30分程度)	660円
タクシー (約25分程度)	4,500円程度
J R 直江津駅	
路線バス (20分程度)	180円
タクシー (10分程度)	1,000円程度

上越妙高駅から直江津駅まで私鉄がございます。

北陸自動車道・上越IC から (4.5km) お車で約10分

新潟港 佐渡汽船ターミナル

J R 新潟駅 (万代口) から (2.7km)	
路線バス (15分程度)	210円
タクシー (10分程度)	1,200円程度
新潟空港 から (8.0km)	
タクシー (35分程度)	3,000円程度
新潟駅行きリムジンバスがございます。	

日本海東北自動車道・新潟亀田IC から (9.0km) お車で約30分

北陸自動車道・新潟西IC から (10km) お車で約40分



ジェットフォイル



CFおけさ丸



CFときわ丸

新潟港 IN → 直江津港 OUT、直江津港 IN → 新潟港 OUT

というような周遊観光も可能です！

おすすめですよ！

佐渡島燦燦 (3&3) 観光

3つの
世界的
資産

佐渡金銀山



世界農業遺産



日本ジオパーク



3つの
歴史的
ポイント

佐渡金山



トキの森公園



たらい舟



3つの
伝統
芸能

佐渡おけさ



鬼太鼓



能



この他にもさまざまな体験・見どころがたくさんあります！

世界文化遺産登録を目指す佐渡金山



世界文化遺産登録へ

2022年2月に「佐渡島の金山」はユネスコの世界文化遺産に国内推薦されました。



道遊の割戸



大立竪坑



道遊坑



大間港



北沢浮遊選鉱場
ライトアップ

開催日時 4月～2月 入場無料



北沢浮遊選鉱場跡

佐渡金銀山ガイドンスセンター きらりうむ佐渡



佐渡金銀山の価値をわかりやすく紹介するとともに、来訪の皆様を現地へと誘導するための情報提供の拠点です。金銀山遺跡見学の前に立ち寄ることで楽しく予備知識を学ぶことができます。また施設内には、佐渡金銀山を紹介する展示室の他に、ガイドツアーの受付を行うガイドステーション、世界遺産関連の講演会や研修などの会場となる講堂も設けています。

開館時間 8：30～17：00

休館日 12/29～1/3

入館は無料 展示室観覧のみ有料 大人300円 子供150円 立寄時間 40分程度

世界農業遺産（日本初登録）

人とトキが共生する地域を目指して



後世に残すべき生物多様性を保全している農業上の土地利用方式や景観について、FAO（国連食糧農業機関）が認定しています。

【 Globally Important Agricultural Heritage Systems 】

佐渡市は平成23年6月に下記の理由で日本で初めてG I A H Sに登録されました。

- 農業生産システムに「朱鷺と暮らす郷づくり認証制度」を導入し、消費者と連携しながら島全体へ広げていること。
- 生物多様性保全型農業と農業経済が連携し、持続的な環境保全体制を構築していること。
- 佐渡金山が風景と文化に大きな影響を与え、生物多様性と農業生産活動をはぐくむことによって、農村コミュニティを保全してきたこと。



着地型旅行商品
(エンジョイプラン)

【岩首棚田里山散策】

申込期間：4月～9月

を販売しております。



岩首棚田

日本ジオパーク



世界に誇れる素晴らしい大地

佐渡の大地（ジオ）と恵まれた自然（エコ）、そして歴史・文化・産業（ヒト）との関わりを学び・楽しむテーマパーク。ジオパークは「ふるさと学習」であり、地域の「宝物探し」です。佐渡は1000mを越す金北山、海府海岸・小木海岸など見事な地形景観に恵まれ、日本海や島の歴史をたどることのできる優れたフィールドとなっています。豊富な大地の遺産だけでなく、トキや天然杉などの恵まれた自然、人々が育んできた独特の伝統文化や工芸品を楽しめます。



ジオパーク散策の様子



ジオパークガイド

佐渡ジオパーク推進協議会から認定されたガイドがジオサイトをご案内いたします。

- ◆小木半島ジオサイト・宿根木コース 約2時間 (2,500円)
佐渡国小木民俗博物館駐車場→横井戸→宿根木集落町並み→宿根木海岸→佐渡国小木民俗博物館駐車場
- ガイド：ガイド1名につき10名程度
- 申込み：実施日1週間前までにお申込ください。
- ガイド時期：通年
- 申込先：佐渡市社会教育課ジオパーク推進室

(TEL0259-66-4160)

佐渡観光交流機構 (TEL0259-27-5000)

観光案内ガイド

佐渡島内ではふれあいガイドも充実。ガイドブックだけではわからない歴史や文化をふれあいガイドがわかりやすくご案内いたします。地元の方との交流を図ることもできるので、地元につながる歴史や語り草、伝説や昔話などガイドならではの話を聞いたりすることもできます。

佐渡ジオパークガイド協会 (0259-27-2162) 料金：1,500円～
⇒ 美しい風景を見ながら佐渡のことから地球のことまで！

佐渡トレッキング協議会 (0259-23-4472) 料金：20,000円～
⇒ 島だからこそ残された貴重な自然をご案内！

佐渡小木ふれあいガイド (0259-86-3200) 料金：2,500円～
⇒ 宿根木のまち歩きをご案内をいたします。

佐渡真野ふれあいガイド (0259-23-5231) 料金：2,500円～

佐渡相川ふれあいガイド (0259-74-2220) 料金：2,500円～

佐渡両津ふれあいガイド (0259-23-3300) 料金：2,500円～

トキガイド (0259-58-7285) 料金：5,000円～

通訳ガイド：お問い合わせください 料金：2,000円～

※上記料金ガイド1名を1時間依頼した場合の目安の料金です。



芸能の島佐渡



佐渡おけさ



鬼太鼓



春駒



つぶろさし



鼓童



のろま人形



文弥人形



能

おなじみ佐渡おけさを筆頭に豊富な民謡、神事芸能である鬼太鼓、世阿弥配流や金山の繁栄とともに栄え、歴史的因果のある能。江戸文化により伝わり、現代へと継承されている古典芸能が多数。

手配可能です

佐渡民謡・鬼太鼓・春駒（3万円～）

その他 能・のろま人形 など

詳しくはお問い合わせください。

幽玄のまほろば

佐渡島の能は、江戸時代初期より続く継承文化であり、現存する能舞台は30を超えます。能にまつわる歴史は1434年の世阿弥配流まで遡ります。
日本文化独特の幽玄の美意識を感じることができます。

令和4年 公演スケジュール

開催日	名称	会場	開催時間
4月18日(月)	大膳神社例祭奉納能	大膳神社能舞台(竹田)	14時～
5月 5日(火)	※天領佐渡両津薪能	椎崎諏訪神社能舞台(原黒)	19時30分～
6月 5日(日)	※天領佐渡両津薪能	椎崎諏訪神社能舞台(原黒)	19時30分～
6月 6日(日)	※大膳神社新能・鷺流狂言	大膳神社能舞台(竹田)	19時～
6月12日(日)	※創建1230年祭牛尾神社例祭奉納新能	牛尾神社能舞台(新穂湯上)	19時～
6月15日(火)	※草苺神社新能・鷺流狂言	草苺神社能舞台(羽茂本郷)	18時～
6月18日(木)	正法寺ろうそく能	正法寺(佐渡市泉)	18時30分～
7月 2日(土)	※天領佐渡両津薪能	椎崎諏訪神社能舞台(原黒)	19時30分～
7月 3日(日)	日野公忌例祭奉納能	阿仏房妙宣寺(阿仏坊)	14時～
7月16日(土)	※金の島薪能	春日神社能舞台(相川)	19時～
7月17日(日)	※春日神社新能	春日神社能舞台(相川)	19時～
8月14日(日)	※海洋薪能	多田漁港(多田)	18時～
8月20日(土)	※二宮神社新能	二宮神社能舞台(二宮)	18時～
8月21日(日)	世阿弥供養祭	金并能楽堂(中興)	11時～
8月28日(日)	加茂神社夜能	加茂神社能舞台(栗野江)	19時～
9月 7日(火)	草苺神社夜能	草苺神社能舞台(羽茂本郷)	18時～
9月10日(土)	※天領佐渡両津薪能	椎崎諏訪神社能舞台(原黒)	19時30分～
10月 1日(土)	※天領佐渡両津薪能	椎崎諏訪神社能舞台(原黒)	19時30分～

※は薪能(夜間公演)になります。青文字は一部の宿からライナーバスが運行。

演目及び時間は変更になる場合がございます。

状況により入場人数を制限させていただく場合があります。



佐渡市薪能ライナー運行

(日程表で青字の公演に合わせて運行いたします)

運行区間: 公演会場⇄宿泊施設

(会場により立寄施設が異なります)

座席数: 40名定員

料 金: おとな500円 こども250円(往復料金)

佐渡島の食

佐渡沖は日本海絶好の漁場という恵まれた環境にあるため、豊富な魚介類が自慢。夏はクロマグロ、冬は寒ブリ、カニ、牡蠣が旬。その他イカや南蛮エビなど。また、米どころ新潟の中でも質・味ともにトップクラスを誇るお米や、気候を生かした多種多様のフルーツ栽培が盛んな農業、近年大人気の乳製品や肉好きの間で噂の佐渡牛などの畜産も行われています。おそらく日本の国内でも食の自給自足ができる稀有な環境です。山・海の幸と地酒を是非堪能してください。



佐渡で食されてきた昔ながらの伝統料理をお宿でご提供



佐渡には昔ながらの季節の味、そして先人が残してくれた知恵があります。佐渡の気候風土が生み、佐渡の人情が育てた島の味覚。数ある中から厳選した伝統料理を、お宿のご夕食時またはご朝食時にお召し上がりいただけます。心づくしのおもてなしを是非ご賞味ください。※ご提供するお料理は、時期・宿泊施設により変わります。

大崎そば

おひとり2,500円 20名からご予約お受けできます。

人気の大崎そばの会。地元産そば粉の十割そばは食べ放題、地元お母さんたち手製の郷土料理が盛りだくさんです。※このプランは食事のみで、イベント開催時の郷土芸能披露はついておりません。また、20名様以下でも50,000円で手配可能です



佐渡島の酒蔵

新潟県内には90を超える酒蔵があり、5酒蔵が佐渡島内にあります。そのうち4酒蔵で蔵見学が可能です。

トキの暮らす郷、豊かな自然が育んだおいしい米と清らかな水から生まれる佐渡島の日本酒は、淡麗辛口のスッキリした飲み口のものが多いのが特徴です。

✿尾畑酒造 TEL0259-55-3171 (見学予約不要) 代表酒 真野鶴、学校蔵

創業128年を誇る「真野鶴」の蔵元。国内外の数々の品評会で荣誉ある賞を受賞。

その味は、エールフランス航空ファーストクラス専用機内酒にも採用されるほど。

✿逸見酒造 TEL0259-55-2046 (見学予約不要) 代表酒 真稜、至

佐渡島で一番小さな酒蔵。創業は148年。島内唯一、県下でも珍しい山廃仕込みの蔵。

10種類以上あるお酒を試飲することができます。

✿北雪酒造 TEL0259-87-3105 (見学は要予約) 代表酒 北雪、NOBU

日本古来からの食文化の粋である醸造技術を駆使し醸し出す良酒の数々は、国内はもとより海外にもファンが多い。梅酒、甘酒も人気。

✿天領盃酒造 TEL0259-23-2111 (見学は要予約) 代表酒 天領盃 雅楽代

霊峰金北山の名水で醸し出された佐渡美酒「天領盃」の製造工場を見学でき、日本酒の魅力をも十分に味わうことができます。甘酒も人気。

✿加藤酒造店 TEL0259-52-6511 (見学なし) 代表酒 金鶴 風和 拓

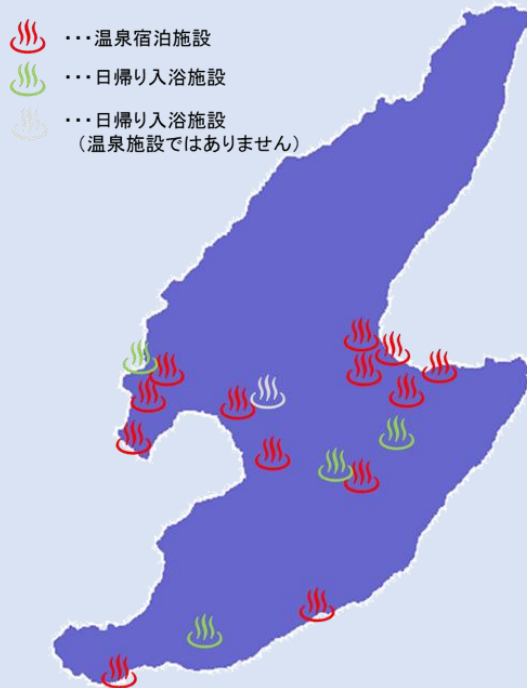
創業105年、米から手掛ける酒造りをテーマに、水にこだわり蔵を移転するなどただひたすら良い酒、質実な佐渡地酒を目指す。島外出荷が少ない、島民に人気の蔵。



佐渡島は温泉島

佐渡には実はたくさんの温泉があり、宿泊施設で温泉を掘っているところも多く、泉質や色など地域によりさまざまです。ほとんどの温泉は宿泊施設と一緒にいるので、複数泊の場合には宿泊施設を変えて温泉を楽しむのもおすすめです。

また、日帰り入浴施設もありトレッキングやキャンプ時など「ちょっとひとつ風呂」というのも可能です。



地区名	温泉名	泉質
相川	相川温泉	単純温泉
	大佐渡温泉	ナトリウム・カルシウム-塩化物・硫酸塩泉
	長手岬温泉	ナトリウム-塩化物・硫酸塩泉
赤泊	あかどまり城が浜温泉	ナトリウム-塩化物・硫酸塩泉
小木	小木温泉	ナトリウム・カルシウム硫酸塩・塩化物泉
佐和田	佐和田温泉	ナトリウム-炭酸水素塩泉
	八幡温泉	ナトリウム塩化物泉
畑野	畑野温泉	ナトリウム-塩化物泉
両津	秋津温泉	弱アルカリ・ナトリウム塩化物泉
	加茂湖温泉	ナトリウム炭酸水素塩泉
	椎崎温泉	ナトリウム-塩化物泉
	住吉温泉	ナトリウム-塩化物泉
	両津温泉	ナトリウム-塩化物泉

佐渡島体験で楽しむ

佐渡島でしかできない貴重な体験をご用意!!

日本海での「シーカヤック」や、離島の山で「原生林トレッキング」、地元のガイド付き「まちなみ散策」など様々な体験プランがございます。

詳しくは、**【時間を遊びつくす佐渡・エンジョイプラン2022】**をご覧ください。

旅行業者様向けには「募集型企画旅行取扱委託契約書」にて契約を結ばせていただくことにより、旅行業者様でもエンジョイプランを代理販売できるような仕組みをとらせていただいております。



琴浦 青の洞窟めぐり



原生林トレッキング



金箔貼り体験



砂金とり体験



シーカヤック



ガイド付歴史散策

佐渡✿島山歩

さど✿しまさんぽ



ドンデン高原より両津港

北海道・沖縄両地方特有の植物が同居する非常に珍しい植生地域。「花の島」ともいわれます。山の最高峰は金北山（1172m）。近年はトレッキングも盛んです。害獣（鹿・熊・猪など）が生息しておらず、また特有の気候により、本土の2000m級の山で見られる植物群が1000m未満の低山で観察できます。また、遊歩道が整備されている石名天然杉（例年5月下旬開通）では厳しい自然環境に耐えた奇跡の杉巨木群をご覧ください。



大佐渡石名天然杉

✿花観賞ライナーバス✿

G.Wは大佐渡山脈にて希少な山野草が見られ、5月下旬から6月中旬には佐渡島の北端にある大野亀（おおのがめ）を中心に、「トビシマカンゾウ」の大群落が見ごろを迎えます。



大野亀

【2022年の運行】 ドンデンライナー

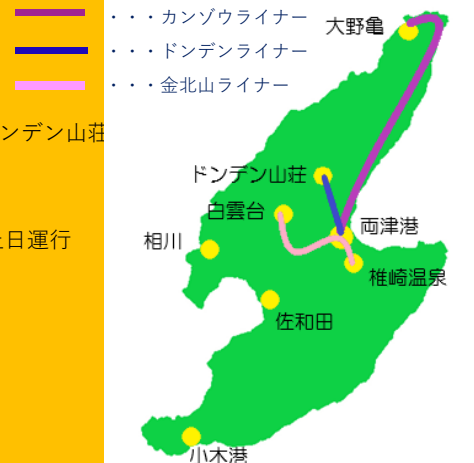
運行期間：4/23（土）～5/31（火）
運行区間：両津港⇄アオネバ登山口⇄ドンデン山荘
料金：おとな1,000円 こども500円

カンゾウライナー

運行期間：5/28（土）～6/12（日）の土日運行
運行区間：大野亀⇄両津港
料金：おとな1,000円 こども500円

金北山ライナー

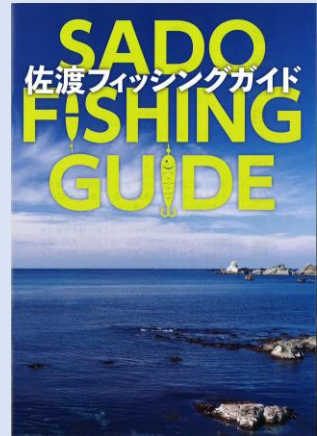
運行期間：4/29（金）～5/31（火）
運行区間：白雲台→両津港→椎崎温泉
料金：おとな1,200円 こども600円



趣味島佐渡

佐渡島は 年中釣り天国

釣り



佐渡魚釣曆	魚種	1月	2月	3月	4月	5月	6月	7月	8月	9月	10月	11月	12月
アイナメ													
アオリイカ													
アジ													
イシダコ													
イシダイ													
イナダ・ウラサ													
ウミタナゴ													
カサゴ													
カマス													
カレイ													
カンダイ													
キジハタ													
クロダイ													
サバ													
サヨリ													
シロギス													
スズキ													
ソイ													
タコ													
ハゼ													
ヒラマサ													
ヒラメ													
マゴチ													
マダイ													
メジナ													
メバル													
ヤリイカ													

<https://www.pref.niigata.lg.jp/uploaded/attachment/217284.pdf>

佐渡島で遊びを見つけるのは簡単。
初心者でも手軽に挑戦できますよ。
佐渡島で新しい趣味を見つけてみませんか。



自転車



国際的なトライアスロンや自転車の大会も行われています。

キャンプ場・海水浴場



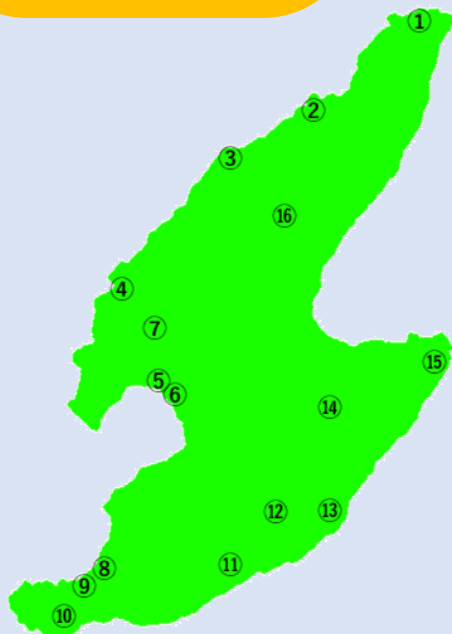
海は
透明度が
高い！



離島の醍醐味を味わう。でも観光も欲張りた
い、そんな方向けには市街地隣接のキャンプ
場・海水浴場もございます。

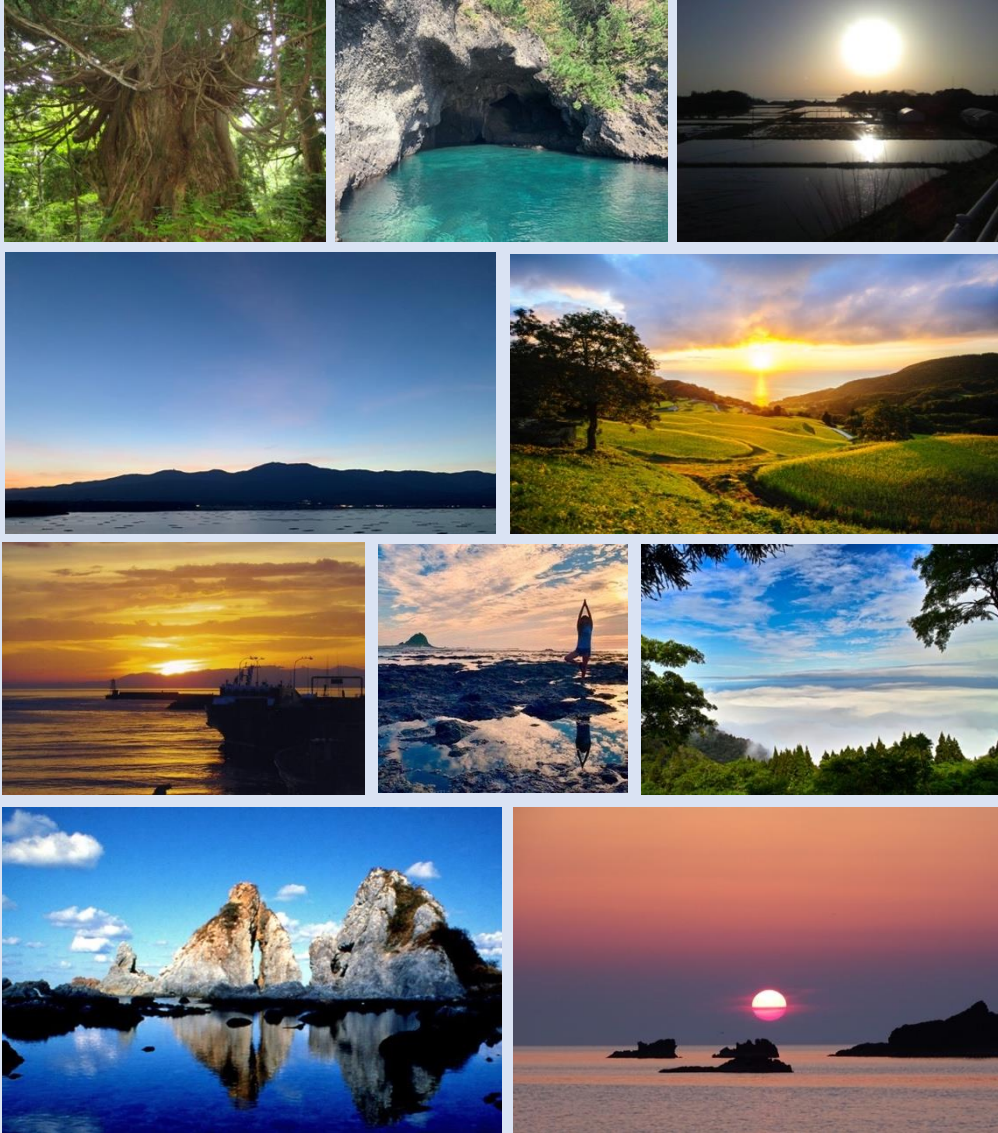
区分 AC…オートキャンプ場 C…キャンプ場 S…
海水浴場

名称	区分	所在地
①二ツ亀キャンプ場	C・S	鷲崎
②佐渡関岬オートキャンプ場	AC・S	関
③入崎海水浴場	C・S	高千
④達者海水浴場	S	達者
⑤窪田キャンプ場	C	窪田
⑥佐和田海水浴場	S	河原田
⑦オートパークさわた	AC	山田
⑧素浜海水浴場	C・S	小比叡
⑨佐渡シーサイドヴィラ	C	小比叡
⑩小木ダイビングセンター	C	琴浦
⑪城が浜	S	三川
⑫爪の沢キャンプ場	C	三川
⑬松ヶ崎歴史パーク	C	松ヶ崎
⑭新穂ダムキャンプ場	C	上新穂
⑮赤亀・風島なぎさ公園	C・S	片野尾
⑯ドンデン山荘	C	椿



※キャンプ場・海水浴場は季節により営業形態が異なります。

佐渡は映える島



瞬き注意。

訪れる地すべてが映える。

尾崎紅葉ら文人も詠んだ島。

2次交通 定期観光バス

【おけさ午前コース】

4月～11月の土日祝、
4月29日～5月8日、
8月6日～8月16日 運行
佐渡の文化を知るコース。寺
と酒蔵など歴史を感じるコー
スです！

8：40 両津港発
↓
9：00 金井バス停
旅のホテル佐渡にご宿泊者のみ
乗車可
↓
9：15 佐和田BS
(8：50 相川案内所発
シャトルバス乗り換え)
↓
9：25 八幡館ご宿泊者のみ乗車可
↓
西三川ゴールドパーク
↓
トキの森公園
↓
12：10 両津港
12：40発フェリーへ接続可

【おけさ午後コース】

4月～11月の土日祝、
4月29日～5月8日、
8月6日～8月16日 運行
佐渡を初めて訪れる方におす
すめ！トキと金山を訪ねる
コースです！

12：30 両津港
↓
佐渡歴史伝説館(昼食・見学)
↓
尾畑酒造(見学・試飲)
↓
佐渡博物館
↓
北沢浮遊選鉱場
↓
佐渡金山
↓
17：30 佐渡市相川支所
↓
18：00 八幡館ご宿泊者のみ下車可能
↓
18：15 金井バス停
旅のホテル佐渡にご宿泊者の
み下車可
↓
18：35 両津港
19：30発フェリーへ接続可

【おけさ1日コース】

4月～11月の土日祝、
4月29日～5月8日、
8月6日～8月16日 運行
「おけさコース」午前と午後を1
日でまわります。

8：40 両津港発
↓
西三川ゴールドパーク～トキの森公園～
佐渡歴史伝説館～尾畑酒造～佐渡
博物館～北沢浮遊選鉱場～佐渡金
山
↓
17：20 八幡館ご宿泊者のみ下車可能
↓
17：30 金井バス停
↓
17：50 両津港
19：30発フェリーへ接続可

【金の道コース】

4月・5月・8月の土日祝、
4月29日～5月8日、
8月6日～8月16日 運行
佐渡金山～宿根木の「金の道」を
1日でまわります。

8：50 両津港発
↓
宿根木集落～はんぎり体験(たらい
船)～小木家(昼食)～尖閣湾
揚島遊園～きらりうむ佐渡～北沢
浮遊選鉱場～佐渡金山
↓
18：25 両津港
19：30発フェリーへ接続可



当日でも空席があればご乗車可能ですが、事前予約がおすすめです。

2次交通 タクシープラン

行先指定やドライバーにおまかせなど、時間内であればご自由にご利用いただけます。30分～20時間まで、30分刻みで設定可能です。3時間や5時間の貸切が一般的です。

時間 \ 車種	普通車	ジャンボ車
3時間	18,600	25,500
5時間	31,000	42,500
10時間	62,000	85,000

①日蓮の足跡を訪ねて（5時間）

日蓮聖人波題目碑→本行寺→根本寺→本光寺→世尊寺→妙宣寺→妙照寺→佐渡日蓮聖人大銅像



②フォトジェニックな佐渡

北部ルート 大野亀→平根崎の波蝕甌穴群→尖閣湾→北沢浮遊選鉱場→京町通り→夫婦岩→七浦海岸（夕日）

南部ルート 大膳神社→妙宣寺→矢島経島→宿根木→万畳敷→長者が橋→越の長浜（夕日）



この他寅さんやトラック野郎などの映画ロケ地を巡ってみたり、王道の佐渡観光を自分の時間で楽しんでみたり、佐渡での滞在の幅が広がります。

③酒蔵めぐりと両津裏町

北雪酒造→尾畑酒造→逸見酒造→加藤酒造店→天領盃酒造→神明町（通称裏町）呑屋通り



時間はスタート地点からの時間です。宿から出発等条件が変わる場合は宿からスタート地点までの時間をプラスしてください。

2次交通 レンタカー

時間を有効に使って観光を楽しむならレンタカーが断然便利です。
島の隅から隅まで余すところなく観光を楽しんでください。

貸渡場所	会社名	電話番号
両津港	佐渡汽船観光（株）	0259-27-5195
両津港	渡部産商（株）	0259-27-5705
両津港	アイランドレンタカー	0259-23-2455
両津港	タイムズレンタカー	0259-24-7211
両津港	気軽にレンタカー	0259-58-8031
両津港	ニコニコレンタカー 佐渡両津港店	0259-23-2864 (レンタルバイクもあり)
両津港（送迎）	ニッポンレンタカー	0259-23-4020
小木港	佐渡レンタカー	0259-86-3010
小木	アブラヤレンタカー	0259-67-7791
小木	ニコニコレンタカー 佐渡小木店	0259-86-2095
新穂	JAレンタカー	0259-22-3133
畑野	HSレンタカー	0120-66-2170
佐和田	皆川自動車販売	0259-57-2425
佐和田（両津港可）	トキレンタカー	0259-51-4500 マイクロ・ハイエースのみ

車種・料金等については各事業者へ直接お問い合わせください。



2次交通 路線バス

主要路線図



メイン路線は1時間におおよそ1本程度運航。上記以外にも複数路線がございます。
両津港では船の着船に連絡しています。

主要バスの乗り換えは両津港、小木港、佐和田BS、真野新町 等で行えます。

★路線バスフリー乗車券

1dayパス おとな：1,500円 こども：750円

2dayパス おとな：2,500円 こども：1,250円

3dayパス おとな：3,000円 こども：1,500円

お得で便利な路線バスフリー乗車券。この券の提示で観光施設等で入館割引などの特典があります。購入も新潟交通佐渡窓口や路線バス車内、当機構観光案内所窓口や一部宿泊施設でも販売しており、気軽にご購入することができます。またバスフリーパスが電子化し、より利用しやすくなります。

2次交通 自転車レンタル

佐渡観光所法案内所（両津港）、南佐渡観光案内所、相川観光案内所で貸出中。
当日のお申込みでも在庫があれば利用可能です。

①シティタイプ

（電動アシスト付きレンタサイクル）



ちょこっと利用が便利です。
両津港からトキの森へ、南佐渡観光案内所から宿根木や一の宮へ など。近隣を満喫するにはもってこいです。

料金

基本料金：500円（2時間まで）
追加料金：1時間につき200円
1日：24時間 2,000円

②スポーツタイプ

（電動アシスト付きクロスバイク）



ママチャリ型のエコだっチャリよりも遠出が可能です。趣味で自転車を始めてみたい方も佐渡でお試し体験されてはいかがでしょうか。

料金

基本料金：2,000円（2時間まで）
追加料金：500円（1時間ごと）
1日：24時間 4,500円

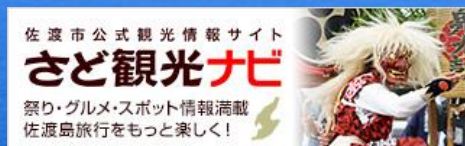
オプション（共通）

ヘルメット	500円	充電器	300円
バッテリー	500円	乗り捨て：	1,500円（場所は各観光案内所）

※レンタル料には全て「自転車修理保証金加入料」を含みます。「シティタイプ」は身長145cm以上、「スポーツタイプ」は身長159cm以上が目安です。

佐渡島の観光情報はこちら
<https://www.visitsado.com/>

一般社団法人 佐渡観光交流機構については
<https://sado-dmo.com/>



お問 合 せ

一般社団法人 佐渡観光交流機構 旅行事業部

〒952-0014 新潟県佐渡市両津湊 3 5 3

TEL 0 2 5 9 - 5 8 - 7 2 8 5 FAX 0 2 5 9 - 2 3 - 5 0 3 0

メール info@visitsado.com

注意事項：

掲載情報については令和4年4月現在となっております。

今後様々な状況等により企画書の内容が変更になる場合がございます。また、今後の最新情報については随時ご提供させていただきますが、早急に必要な場合にはお問い合わせ下さいますようお願いいたします。